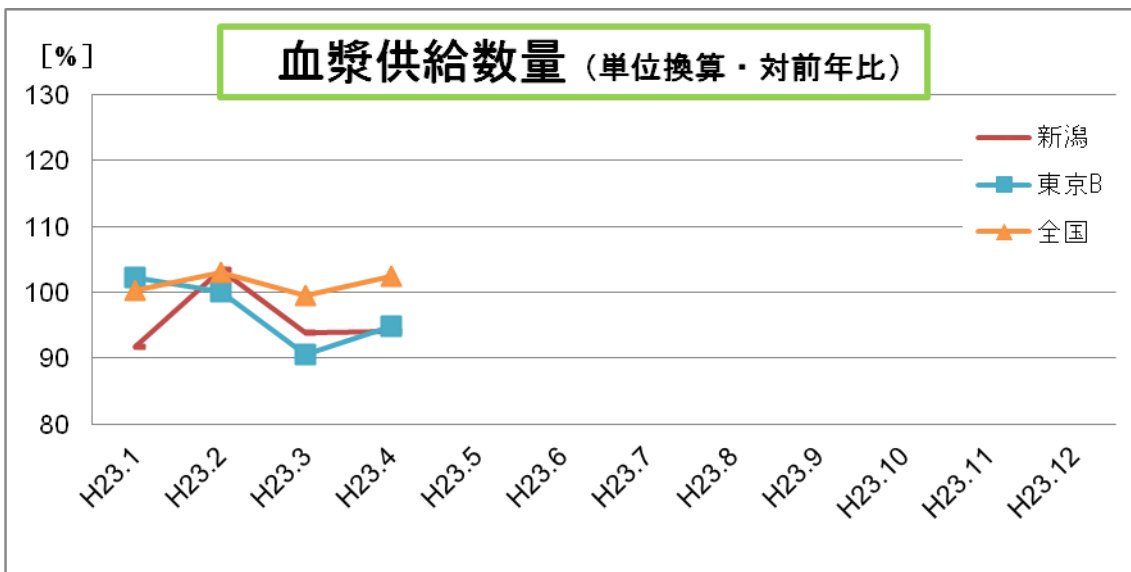
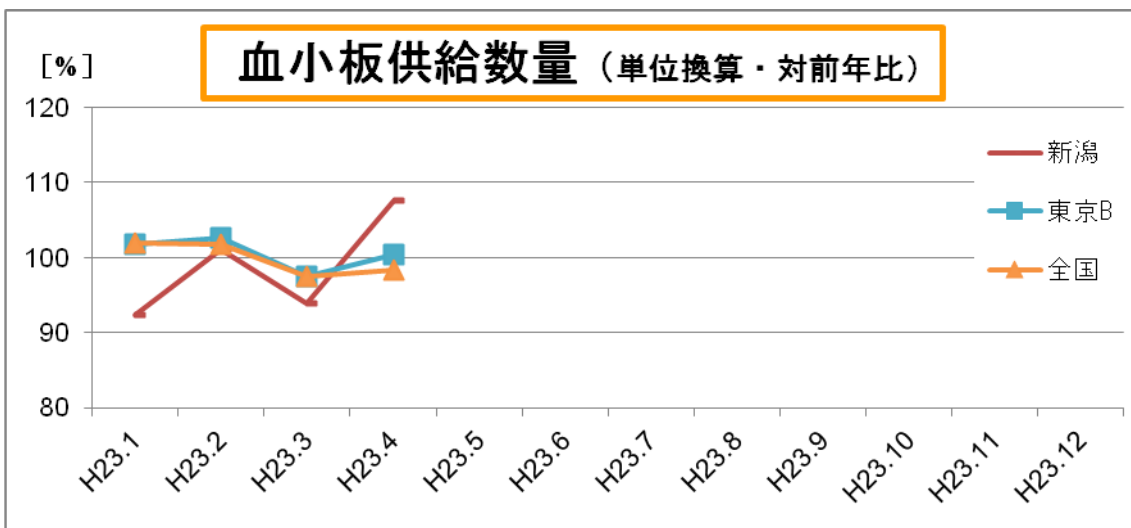
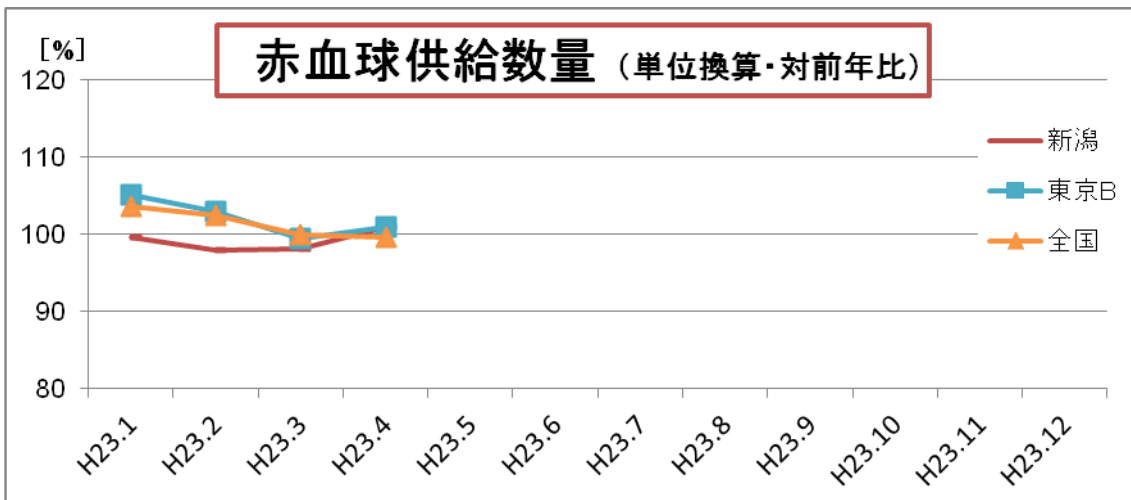
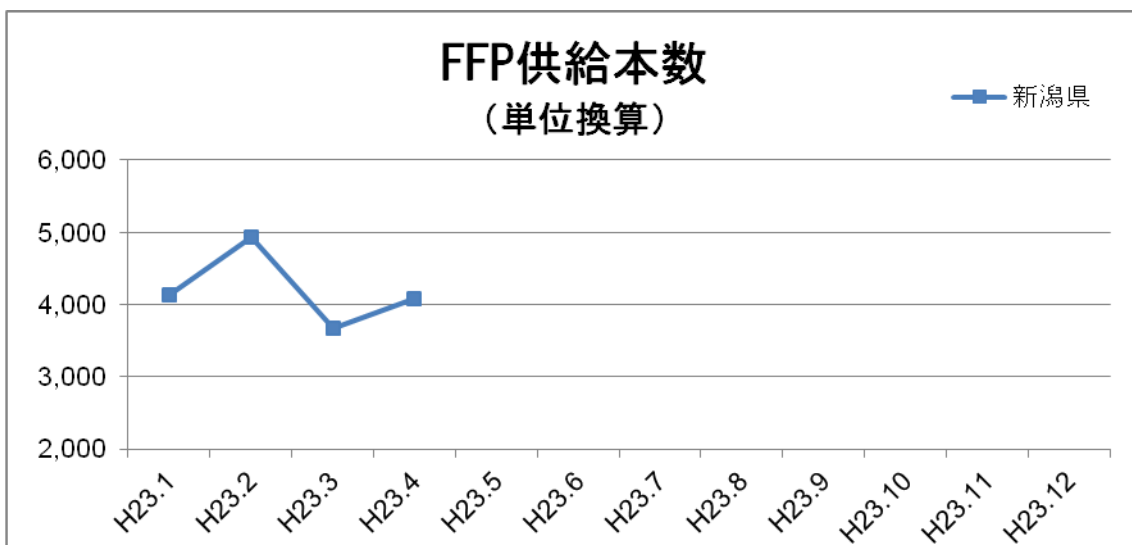
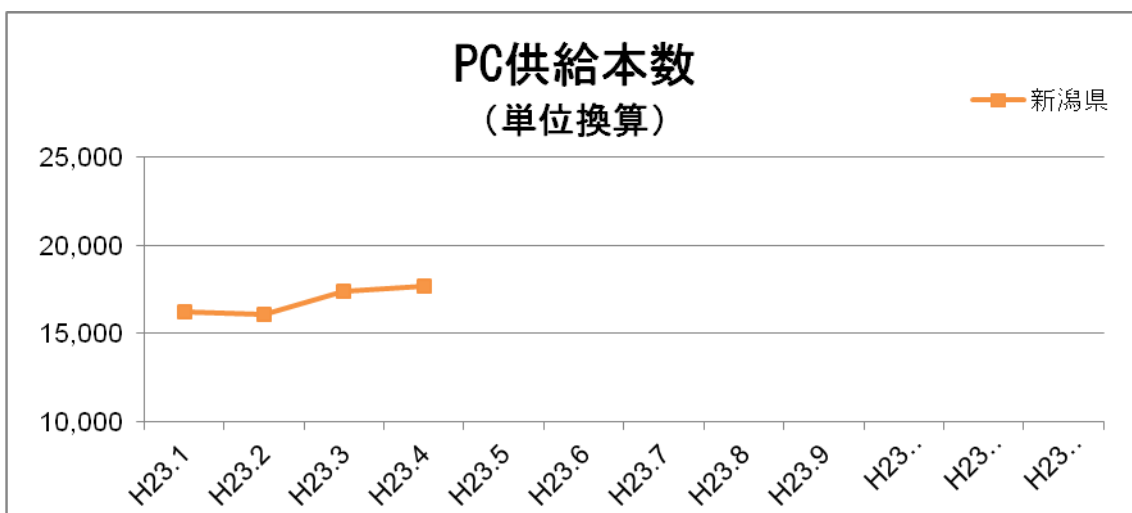
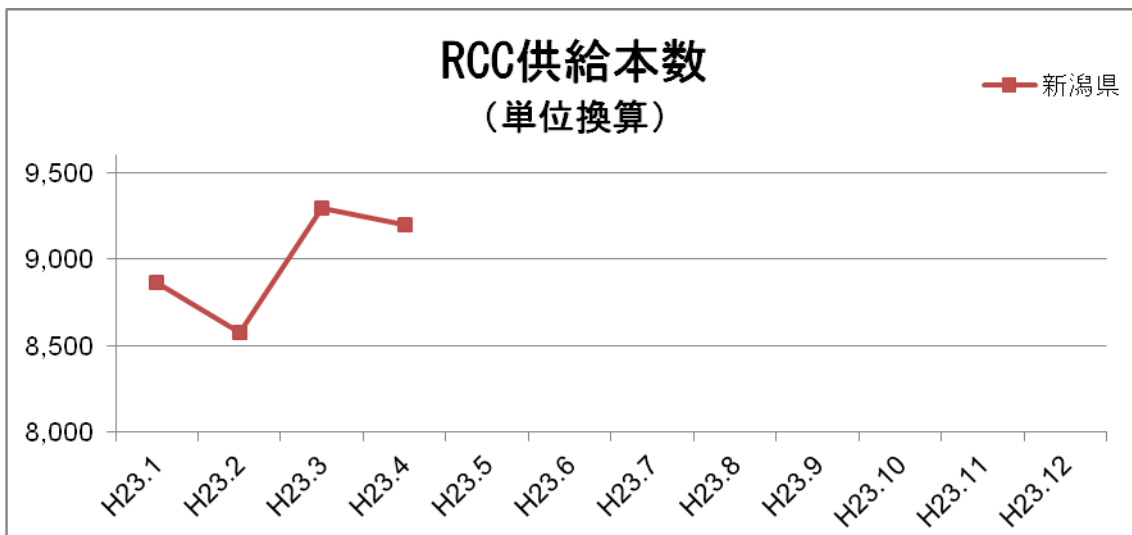


*日本赤十字社ホームページ「数値で見る血液事業」より引用。

*管内供給本数を単位換算、対前年同月比で示した。





H23 年 4 月 血液製剤使用状況集計結果

対象：新潟県内の輸血を行う主要な医療機関 82 施設

入力いただいたデータは下記の表の通り一般病床数により6つの規模別に分類して集計

| 施設規模(一般病床数による) | | | |
|----------------|----------|-----|--------|
| | 施設数 | 病床数 | |
| A | 500床以上 | 6 | 3,562 |
| B | 400～499床 | 6 | 2,557 |
| C | 300～399床 | 6 | 1,919 |
| D | 200～299床 | 10 | 2,596 |
| E | 100～199床 | 22 | 3,495 |
| F | 0～99床 | 31 | 1,632 |
| 計 | | 81 | 15,761 |

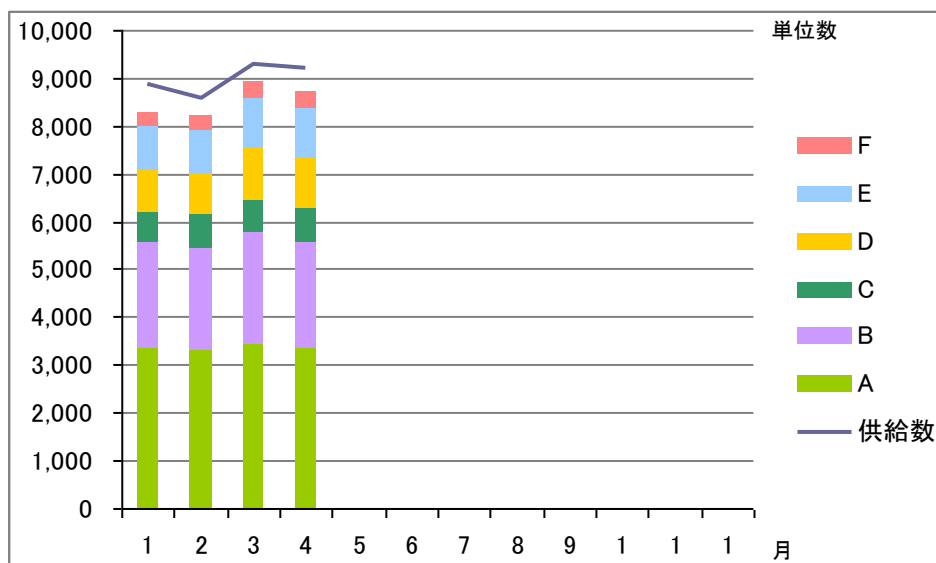
赤血球製剤

赤血球製剤の使用量と各診療科別による使用量

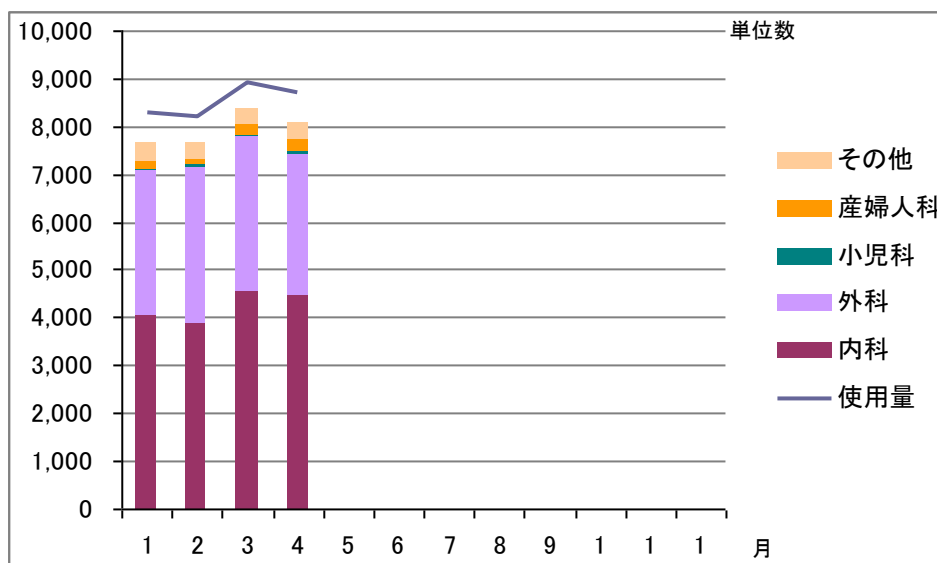
*各診療科別の使用量の回答率は全体の使用量に対する割合で表示

| 規模別 | 全体の使用量 (単位) | 診療科別 | | | | | 計 | 全体の使用量に 対する割合(%) |
|-----|----------------|-------|-------|-----|------|-----|-------|---------------------|
| | | 内科 | 外科 | 小児科 | 産婦人科 | その他 | | |
| A | 3,350 | 1,296 | 972 | 67 | 218 | 258 | 2,811 | 83.9 |
| B | 2,205 | 1,263 | 894 | 6 | 44 | 0 | 2,207 | 100.1 |
| C | 726 | 523 | 195 | 0 | 0 | 8 | 726 | 100.0 |
| D | 1,056 | 546 | 454 | 0 | 20 | 36 | 1,056 | 100.0 |
| E | 1,022 | 635 | 309 | 0 | 0 | 0 | 944 | 92.4 |
| F | 327 | 221 | 94 | 0 | 0 | 0 | 315 | 96.3 |
| 計 | 8,686 | 4,484 | 2,918 | 73 | 282 | 302 | 8,059 | 92.8 |

赤血球製剤の供給数と各施設における使用量



各施設における赤血球製剤の使用量と各診療科別の使用量



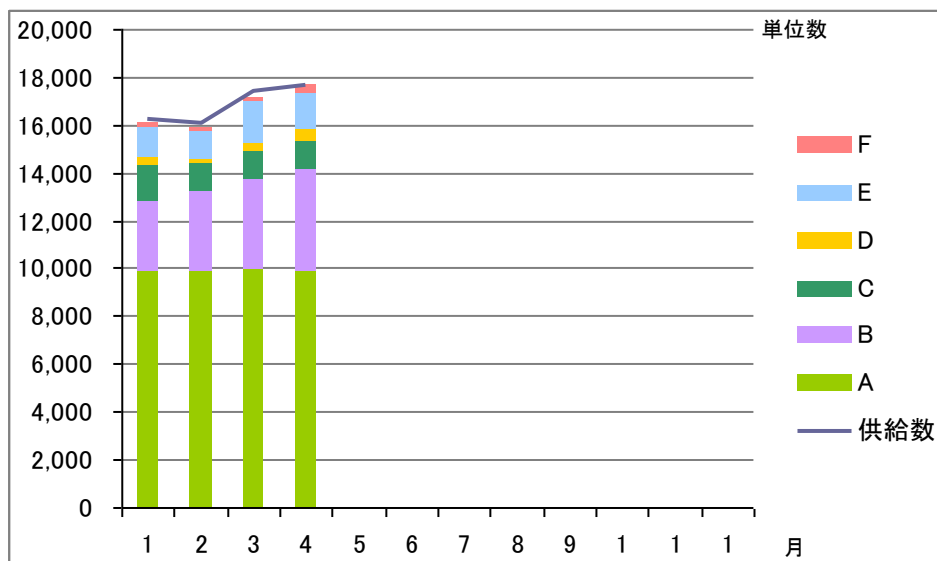
血小板製剤

血小板製剤の使用量と各診療科別による使用量

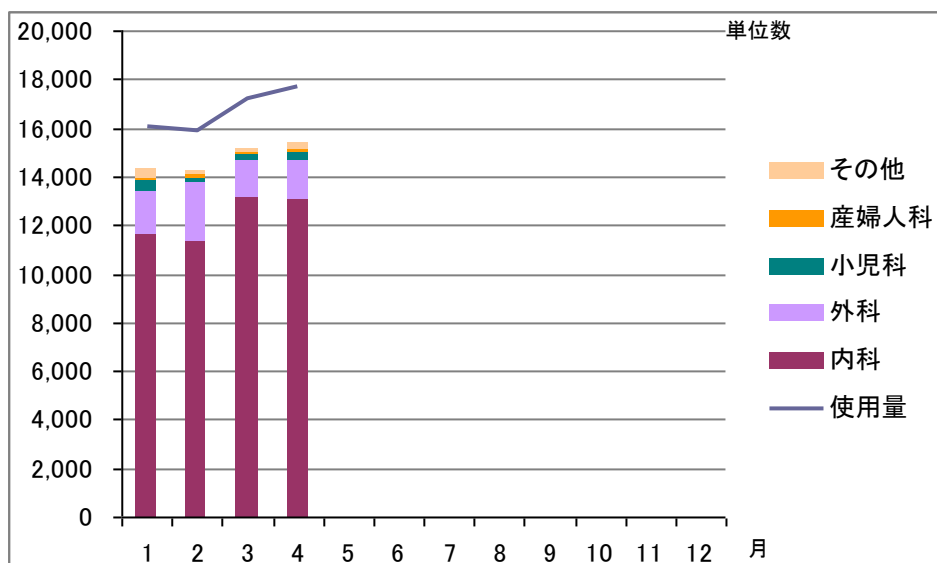
*各診療科別の使用量の回答率は全体の使用量に対する割合で表示

| 規模別 | 全体の使用量 (単位) | 診療科別 | | | | | 計 | 全体の使用量に 対する割合(%) |
|-----|----------------|--------|-------|-----|------|-----|--------|---------------------|
| | | 内科 | 外科 | 小児科 | 産婦人科 | その他 | | |
| A | 9,865 | 6,465 | 915 | 300 | 115 | 105 | 7,900 | 80.1 |
| B | 4,250 | 3,600 | 605 | 25 | 20 | 0 | 4,250 | 100.0 |
| C | 1,240 | 1,225 | 15 | 0 | 0 | 0 | 1,240 | 100.0 |
| D | 470 | 300 | 0 | 0 | 0 | 160 | 460 | 97.9 |
| E | 1,485 | 1,350 | 20 | 0 | 0 | 0 | 1,370 | 92.3 |
| F | 350 | 165 | 30 | 0 | 0 | 0 | 195 | 55.7 |
| 計 | 17,660 | 13,105 | 1,585 | 325 | 135 | 265 | 15,415 | 87.3 |

血小板製剤の供給数と各施設における使用量



各施設における血小板製剤の使用量と各診療科別の使用量



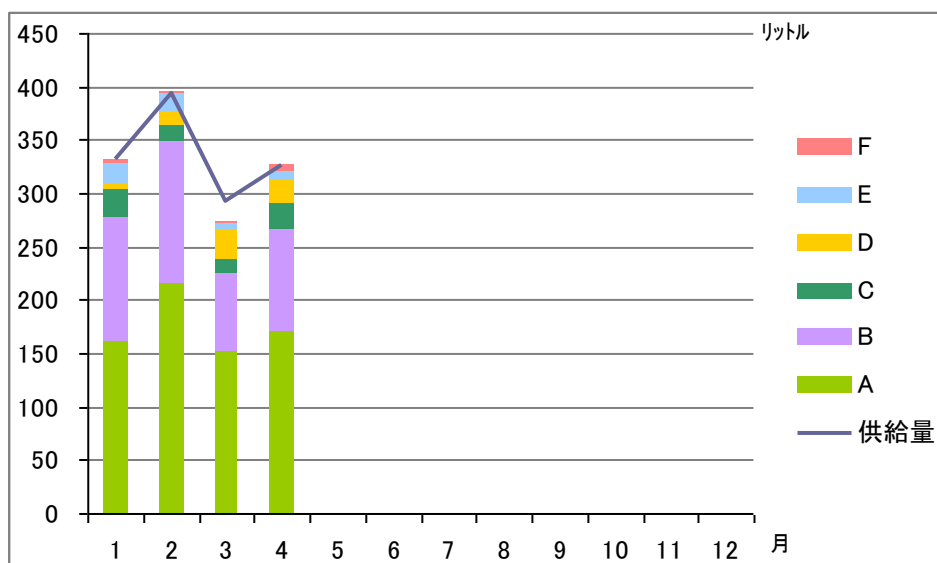
血漿製剤

血漿製剤の使用量と各診療科別による使用量

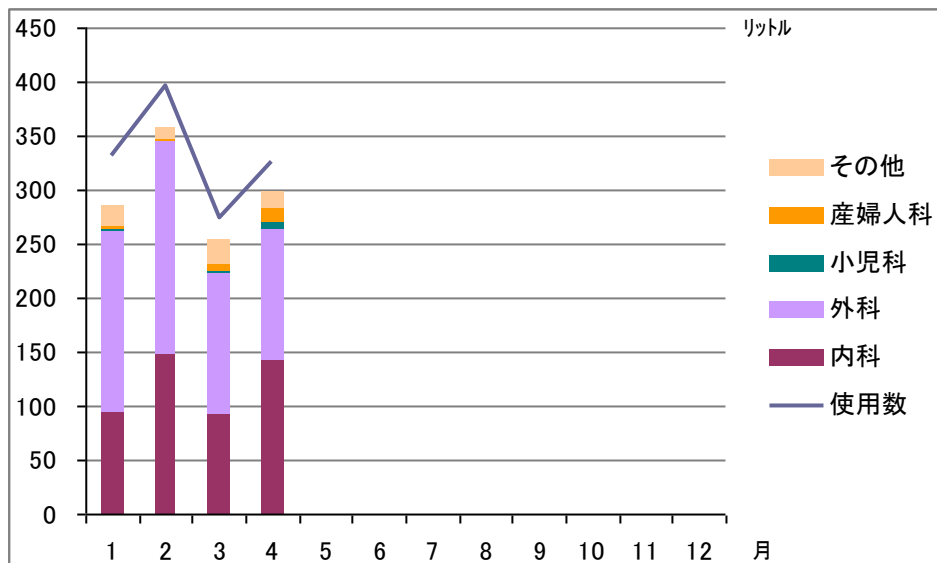
*各診療科別の使用量の回答率は全体の使用量に対する割合で表示

| 規模別 | 全体の使用量 (リットル) | 診療科別 | | | | | 計 | 全体の使用量に 対する割合(%) |
|-----|------------------|-------|-------|-----|------|------|-------|---------------------|
| | | 内科 | 外科 | 小児科 | 産婦人科 | その他 | | |
| A | 170.5 | 73.7 | 46.4 | 7.5 | 8.2 | 11.8 | 147.5 | 86.5 |
| B | 95.6 | 29.8 | 62.5 | 0.2 | 3.1 | 0.0 | 95.6 | 100.0 |
| C | 23.6 | 20.8 | 2.9 | 0.0 | 0.0 | 0.0 | 23.6 | 100.0 |
| D | 24.0 | 15.7 | 4.0 | 0.0 | 1.7 | 2.6 | 24.0 | 100.0 |
| E | 6.5 | 0.7 | 3.8 | 0.0 | 0.0 | 0.0 | 4.6 | 70.4 |
| F | 6.5 | 2.1 | 0.5 | 0.0 | 0.0 | 0.0 | 2.6 | 40.5 |
| 計 | 326.7 | 142.8 | 120.0 | 7.7 | 13.0 | 14.4 | 297.9 | 91.2 |

血漿製剤の供給数と各施設における使用量



各施設における血漿製剤の使用量と各診療科別の使用量



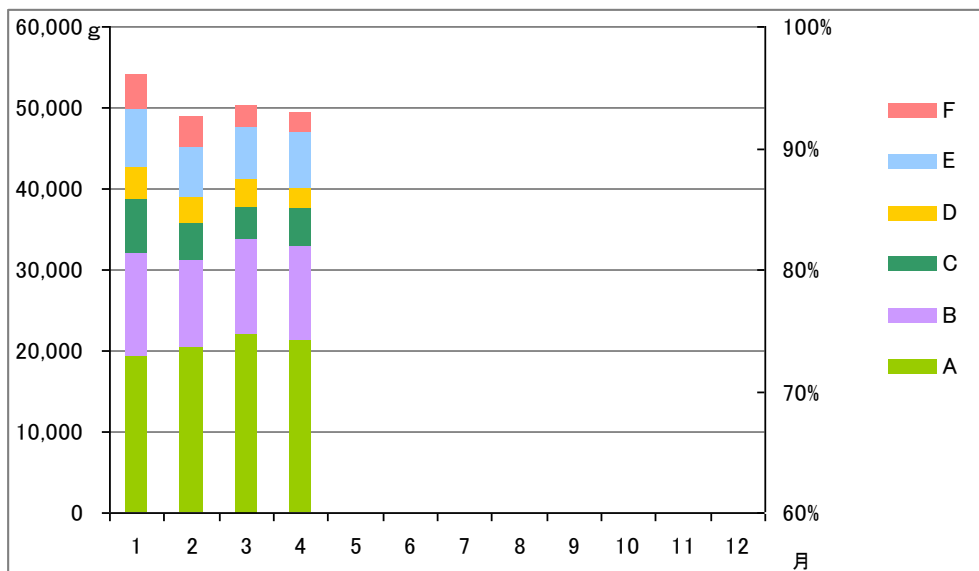
アルブミン製剤

アルブミン製剤の使用量と各診療科別による使用量

- * 各診療科別の使用量の回答率は全体の使用量に対する割合で表示
- * 輸血用血液製剤と異なり、全ての医療機関から回答を頂けていないため、入力されたデータのみを表示

| 規模別 | 全体の使用量 (グラム数) | 診療科別 | | | | | 計 | 全体の使用量に 対する割合(%) |
|-----|------------------|----------|----------|------|-------|-------|----------|---------------------|
| | | 内科 | 外科 | 小児科 | 産婦人科 | その他 | | |
| A | 21,373.5 | 3,670.0 | 5,584.5 | 24.0 | 532.5 | 150.0 | 9,961.0 | 46.6 |
| B | 11,480.0 | 4,962.5 | 3,362.5 | 0.0 | 37.5 | 25.0 | 8,387.5 | 73.1 |
| C | 4,753.5 | 3,571.5 | 1,182.0 | 0.0 | 0.0 | 0.0 | 4,753.5 | 100.0 |
| D | 2,411.0 | 1,468.5 | 405.0 | 0.0 | 150.0 | 0.0 | 2,023.5 | 83.9 |
| E | 6,903.0 | 2,585.0 | 561.5 | 0.0 | 0.0 | 130.0 | 3,276.5 | 47.5 |
| F | 2,470.5 | 1,447.5 | 398.0 | 0.0 | 0.0 | 0.0 | 1,845.5 | 74.7 |
| 計 | 49,391.5 | 17,705.0 | 11,493.5 | 24.0 | 720.0 | 305.0 | 30,247.5 | 61.2 |

アルブミン製剤の各施設における使用量



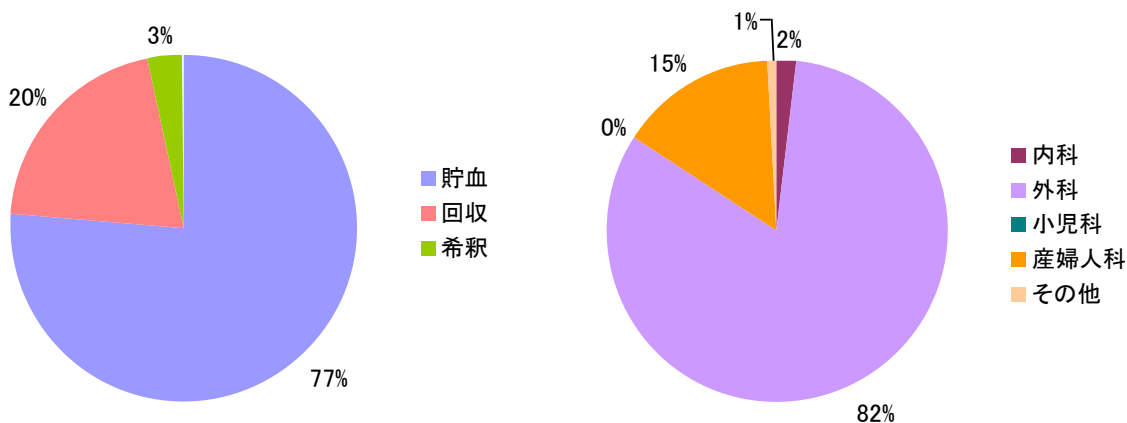
自己血

自己血の使用量と各診療科別による使用量

* 各診療科別の使用量の回答率は全体の使用量に対する割合で表示

| 規模別 | 自己血使用量(リットル) | | | | 診療科別 | | | | | | 全体の使用量 に対する割合 (%) |
|-----|--------------|------|-----|-------|------|------|-----|------|-----|-------|-------------------------|
| | 貯血 | 回収 | 希釈 | 計 | 内科 | 外科 | 小児科 | 産婦人科 | その他 | 計 | |
| A | 28.2 | 13.1 | 4.1 | 45.4 | 2.2 | 26.1 | 0.0 | 13.0 | 0.0 | 41.3 | 91.0 |
| B | 10.2 | 1.2 | 0.0 | 11.4 | 0.0 | 10.4 | 0.0 | 1.0 | 0.0 | 11.4 | 100.0 |
| C | 3.6 | 0.0 | 0.0 | 3.6 | 0.0 | 2.8 | 0.0 | 0.0 | 0.0 | 2.8 | 77.8 |
| D | 9.2 | 9.7 | 0.0 | 18.9 | 0.0 | 16.9 | 0.0 | 1.2 | 0.8 | 18.9 | 100.0 |
| E | 36.2 | 0.0 | 0.0 | 36.2 | 0.0 | 33.0 | 0.0 | 1.6 | 0.0 | 34.6 | 95.6 |
| F | 2.8 | 0.0 | 0.0 | 2.8 | 0.0 | 2.8 | 0.0 | 0.0 | 0.0 | 2.8 | 100.0 |
| 計 | 90.2 | 24.0 | 4.1 | 118.3 | 2.2 | 92.0 | 0.0 | 16.8 | 0.8 | 111.8 | 94.5 |

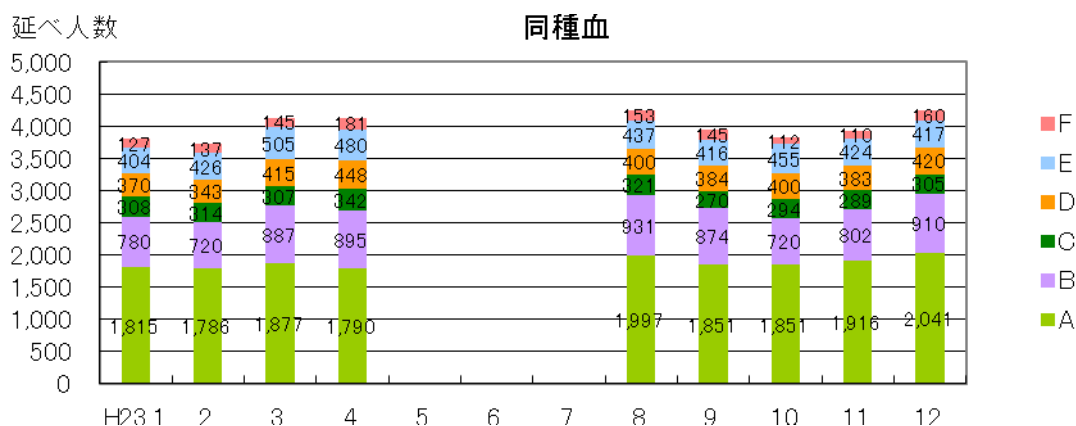
自己血輸血の種類と診療科別の割合



輸血実施患者数（延べ人数）

| 4月 | A | B | C | D | E | F | Total |
|-------|-------|------|------|------|------|------|-------|
| 同種血 | 1,790 | 895 | 342 | 448 | 480 | 181 | 4,136 |
| 1床あたり | 0.50 | 0.35 | 0.18 | 0.17 | 0.13 | 0.12 | 0.26 |
| 自己血 | 74 | 16 | 6 | 38 | 29 | 6 | 169 |
| アルブミン | 736 | 631 | 206 | 93 | 234 | 86 | 1,986 |

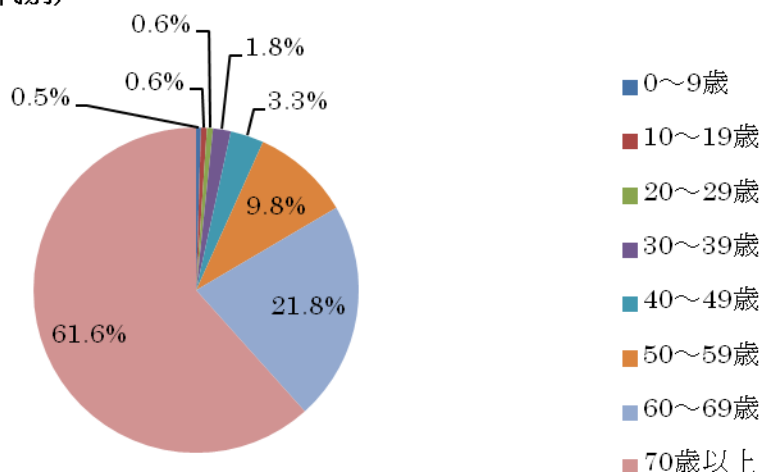
※ アルブミンについては全施設がデータ提出しているわけではないので参考データ扱い。



男女別年代別の同種血延べ人数（データ提出施設分のみ）

| 4月 | 0～9歳 | 10～19歳 | 20～29歳 | 30～39歳 | 40～49歳 | 50～59歳 | 60～69歳 | 70歳以上 | Total |
|----|------|--------|--------|--------|--------|--------|--------|-------|-------|
| 男 | 12 | 3 | 3 | 20 | 50 | 182 | 377 | 777 | 1,424 |
| 女 | 0 | 12 | 12 | 25 | 34 | 66 | 176 | 785 | 1,110 |
| 計 | 12 | 15 | 15 | 45 | 84 | 248 | 553 | 1,562 | 2,534 |

同種血延べ人数（年代別）



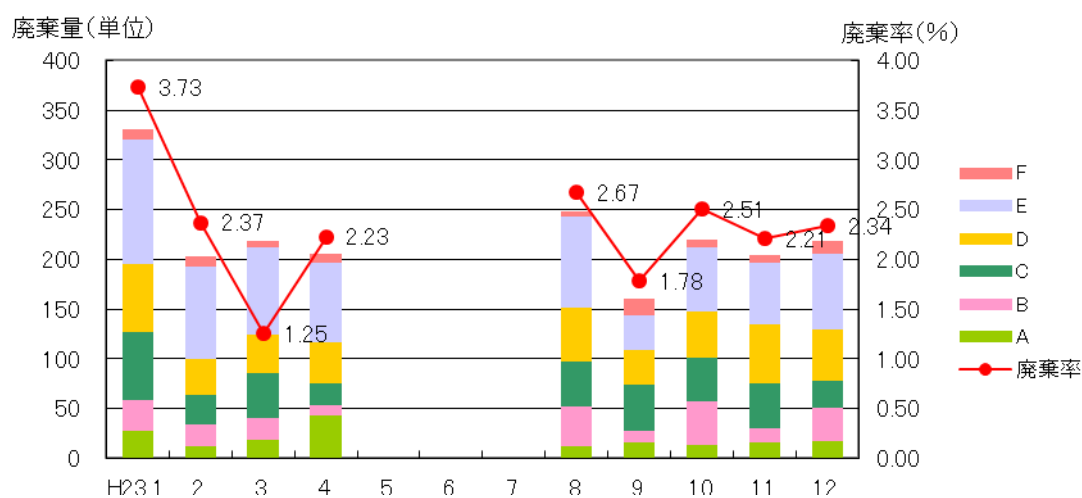
血液製剤及び自己血の廃棄

廃棄量

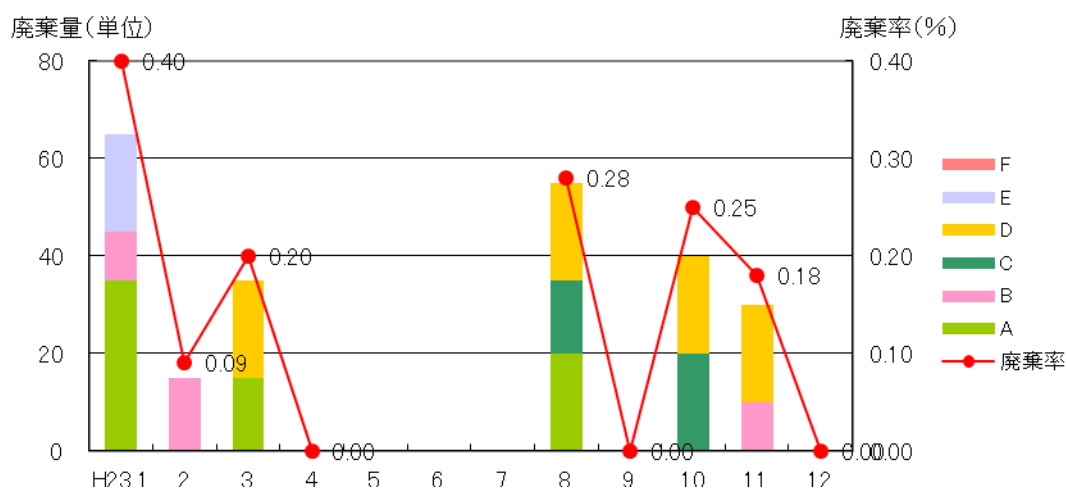
| 4月 | A | B | C | D | E | F | Total |
|-----------|------|------|------|-----|------|------|-------|
| 赤血球製剤(単位) | 43 | 10 | 22 | 42 | 80 | 8 | 205 |
| 血小板製剤(単位) | 0 | 0 | 0 | 0 | 0 | 0 | 0 |
| 血漿製剤(単位) | 37.5 | 52.0 | 12.0 | 3.0 | 47.0 | 12.0 | 163.5 |
| 自己血(リットル) | 3.1 | 1.9 | 0.4 | 0.4 | 0.8 | 0.8 | 7.4 |

※ 血漿製剤の単位換算は、FFP-LR-1 は 1.5、FFP-LR-2 は 3、FFP-LR-Ap は 5 を本数に乗じたもの。

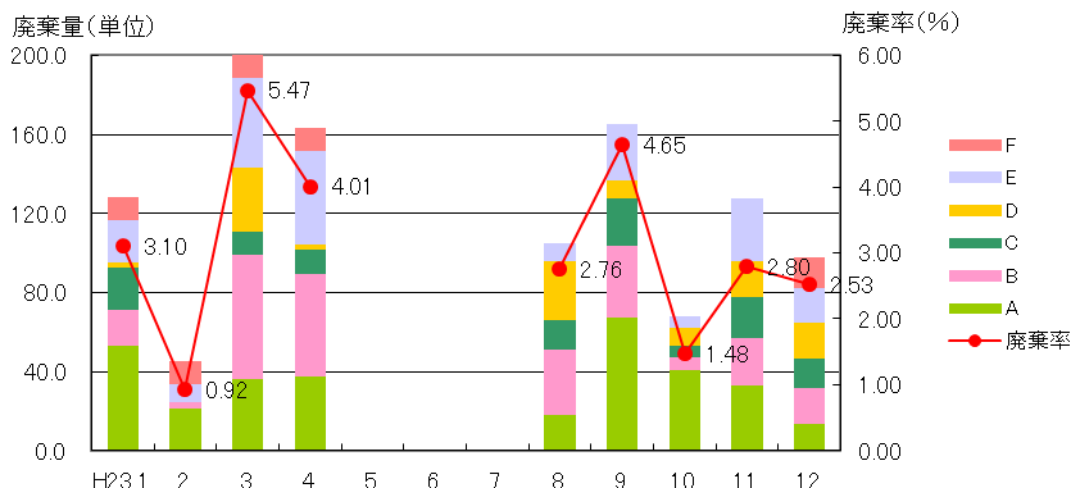
赤血球製剤の廃棄量と廃棄率



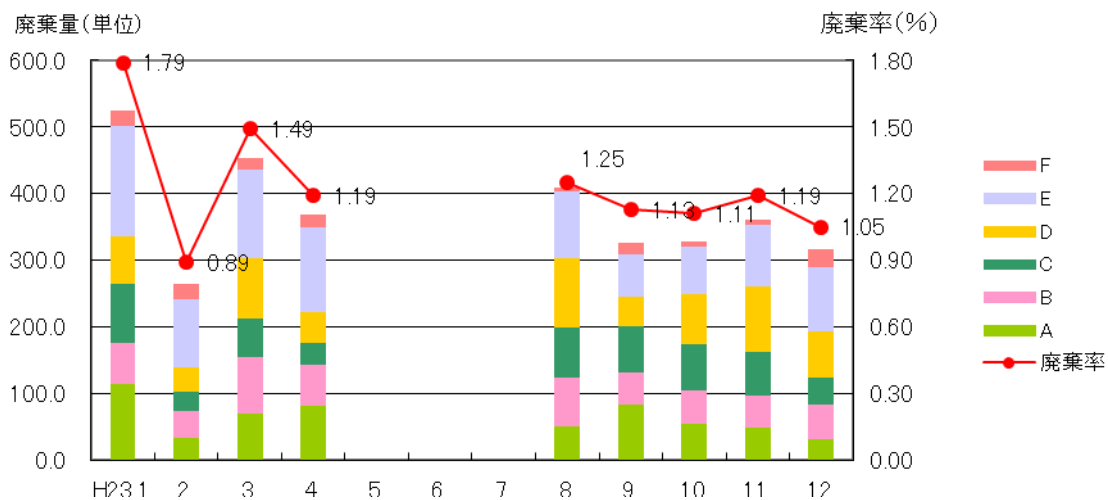
血小板製剤の廃棄量と廃棄率



血漿製剤の廃棄量と廃棄率



すべての血液製剤の廃棄量と廃棄率



自己血の廃棄量

